

-  
Handbuch

Ein Überblick über Visendo Mail Checker Server .....	4
Visendo Mail Checker Server installieren.....	5
Überblick .....	5
Installation .....	5
Visendo Mail Checker Server Outlookerweiterung installieren.....	6
Überblick .....	6
Installation .....	6
Visendo Mail Checker Server einrichten.....	7
Überblick .....	7
E-Mailkonfiguration .....	7
Konten einrichten .....	7
Mitglieder zu Sammelkonten hinzufügen.....	8
Einstellungen für Mitglieder eines Sammelkontos.....	9
Zeitplaner.....	9
Lokaler SMTP Proxy.....	9
Mailinglisten.....	10
SMTP Einstellungen.....	10
SMTP Proxy Einstellungen .....	11
Erweiterte Einstellungen.....	12
Spam-Filter .....	13
Globale Filter.....	13
SPAM Mitteilungen.....	15
Blacklist.....	15
Whitelist.....	16
Sperrwortliste.....	16
Plug-In Liste .....	17
Links Filter .....	17
Characterstet Filter.....	18
Attachment Filter.....	18
Training .....	19
Admin-Tools.....	20
POP3 / IMAP Admin.....	20
Verbindungstest.....	20

Wiederversenden .....	21
Client Requests .....	22
VMCS Info .....	22
VMCS Registrierung .....	23
Support Forum .....	24
Visendo Mail Checker Server Outlookerweiterung einrichten .....	25
Überblick .....	25
Einrichten.....	25
Ein Einblick in die Filter von Visendo Mail Checker Server .....	28
Allgemeines .....	28
Whitelist.....	28
Blacklist .....	29
Lernender Filter .....	29
Sperrwort- / Keywordsfilter.....	29
Links Filter .....	29
Characterset Filter.....	30
Attachment Filter .....	30
Abbildungsverzeichnis .....	31

## Ein Überblick über Visendo Mail Checker Server

Vielen Dank, dass Sie sich für den Visendo Mail Checker Server entschieden haben. Mit Visendo Mail Checker Server präsentieren wir eine E-Mail-Lösung für den Schutz vor Viren, Trojanern und **Spam**, welche auf dem sehr erfolgreichen Produkt [popConnect Plus](#) aufbaut. Dabei ist die SPAM-Erkennung eine der zentralen und erweiterten Funktionen. Der Mail Checker Server befindet sich zwischen Internet und internem E-Mail Server. Der Betrieb kann ohne Sicherheitsbedenken auch direkt am Exchange Server erfolgen.

Der E-Mailverkehr wird in einem mehrstufigen Verfahren gefiltert. Beginnend mit der Methode „Black/Whitelist“ können SPAM-Mails schon in sehr frühen Stadien anhand des Absenders erkannt werden. Unterstützt wird dies von einer Selbstlernfunktion des VMCS. Dieser erstellt digitale Fingerabdrücke von verdächtigem oder erkanntem Spam.

Besonderes Augenmerk wird auch Anhängen und Inhalten der Mails gewidmet. Auch wenn ein modernes Outlook hilft Abwehrmaßnahmen zu treffen, ist eine doppelte Filterung wesentlich sicherer. Oft werden von Usern auch alternative Clients eingesetzt, die keine Abwehr haben.

Hier kommen die Plug-Ins für den Visendo MCS ins Spiel. In der aktuellen Version sind ein Plug-In zum Prüfen der E-Mailanhänge, der Sprachkodierung und ein Filter zum Prüfen von Hyperlinks in E-Mails im Paket enthalten.

Über die Update-Funktion des VMCS kann dieser mit einem Klick immer auf dem neuesten Stand gebracht werden. Das gilt sowohl für den Dienst und die Management Konsole als auch für alle Plug-Ins. So bleibt Ihr VMCS immer aktuell und bietet so ein erhöhtes Maß an Sicherheit und Stabilität.

Visendo Mail Checker kann auch IMAP und POP3 Konten abholen. Darüber hinaus arbeitet der Server auch als SMTP Gateway/Firewall und kann sowohl eingehenden, als auch ausgehenden SMTP Verkehr prüfen.

Außerdem besitzt Visendo Mail Checker Server ab der Version 1.3 einen RSS Reader. So können Sie sich automatisiert Ihre Lieblings-Weblogs oder Nachrichten per E-Mail zustellen lassen. So bleiben Sie immer auf dem Laufenden.

Die Verwaltung erfolgt Remote (eingeschränkt) oder lokal mit der MMC. Visendo Mail Checker Server läuft als Dienst unter Windows NT4, 2000, XP und 2003.

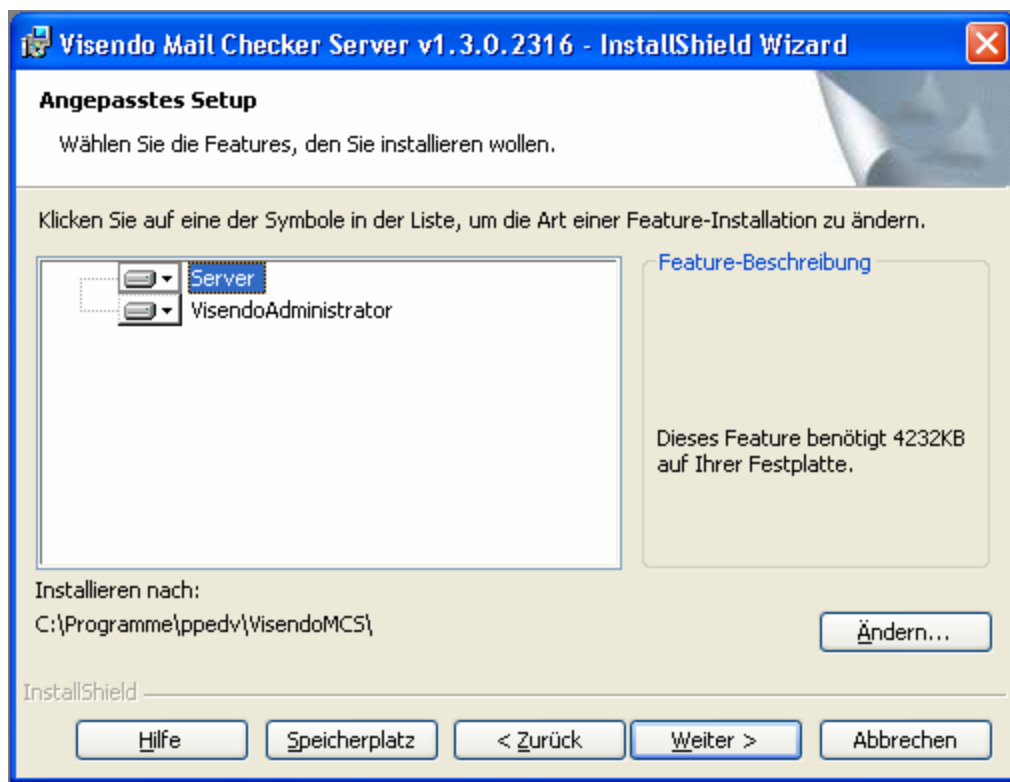
# Visendo Mail Checker Server installieren

## Überblick

Visendo Mail Checker Server wird als 30 Tage Testversion ausgeliefert. Über die Managementkonsole kann diese Testversion dann registriert und lizenziert werden. Die aktuelle Version besteht aus einem ca. 4 MB großen ZIP-Archiv, in dem sich der Visendo Mail Checker Server und die Visendo Mail Checker Server Outlookerweiterung befinden. Beide Dateien liegen als Windows Installer-Paket vor und können so komfortabel installiert und verteilt werden.

## Installation

Führen Sie die Datei „Visendo Mail Checker Server v1.3.0.2316.msi“ aus, um die Installation zu starten. Der kursiv gedruckte Teil des Namens zeigt die Version des Installer-Pakets. Nach der Installation haben Sie die Möglichkeit über die Update-Funktion Ihren VMCS auf den neuesten Stand zu bringen.



### Visendo Mail Checker Server installieren

Nach der Installation des VMCS befinden sich im Installationsverzeichnis 3 Unterverzeichnisse. In diesen werden Informationen für den lernenden Filter, die Reports und die Plug-Ins gespeichert. Außerdem befinden sich hier die Log-Dateien, getrennt für den Empfang (VisendoMCSReceive.log), das Senden (VisendoMCSSend.log) und RSS (VisendoMCSRss.log) und die Konfigurationsdateien für den Visendo MCS. Auf Ihrem Desktop ist eine Verknüpfung zur Management Konsole angelegt worden. Über diese wird der VMCS konfiguriert und gesteuert (bitte beachten: für Windows NT muss die MMC in der Version 1.2 installiert sein).

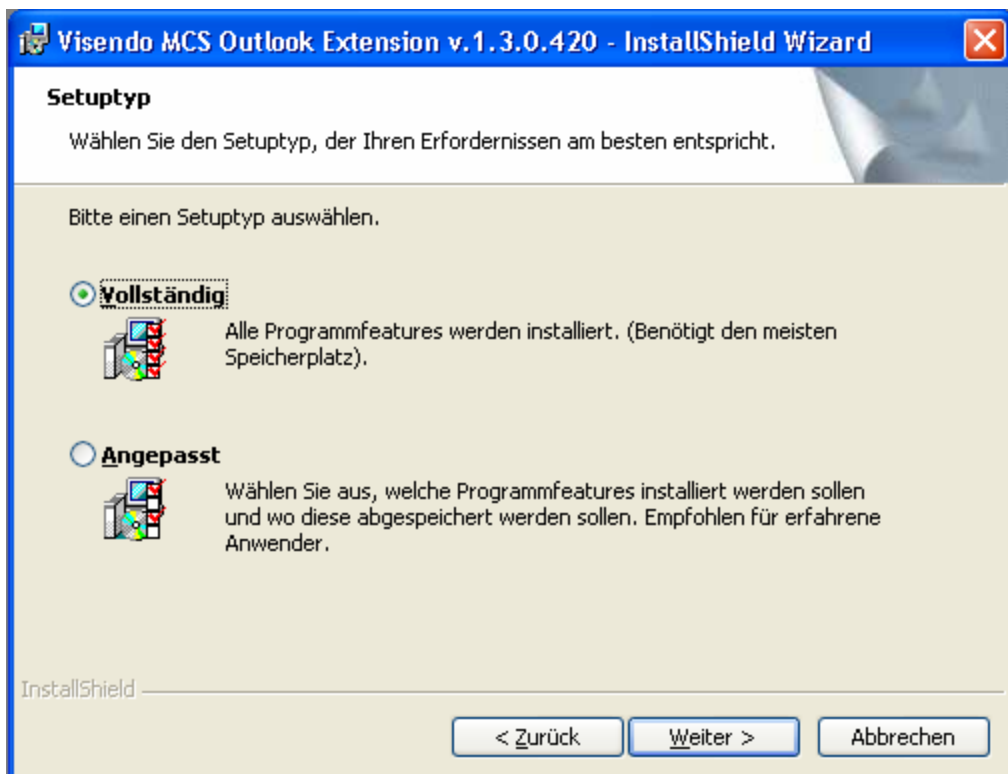
# Visendo Mail Checker Server Outlookerweiterung installieren

## Überblick

Die Outlookerweiterung des Visendo Mail Checker Servers ist eine COM-Erweiterung für Microsoft Outlook. Mit dieser Erweiterung kann der Benutzer seine Whitelist, Blacklist und RSS-Links pflegen.

## Installation

Im ZIP-Archiv befindet sich das Windows Installer-Paket für die Outlookerweiterung. Schließen Sie Ihr Outlook und führen Sie die Datei „Visendo MCS Outlook Extension v.1.3.0.420.msi“, um die Installation zu starten (bitte beachten: für die Installation werden Administrator-Rechte benötigt). Ein Assistent führt Sie durch die Installation. Ist diese abgeschlossen, starten Sie Ihre Outlook wieder und richten Sie die Erweiterung über die angezeigte Maske ein. Weitere Informationen finden Sie im Abschnitt „Visendo Mail Checker Server Outlookerweiterung einrichten“ in diesem Dokument.



**Outlookerweiterung installieren**

# Visendo Mail Checker Server einrichten

## Überblick

Um Visendo Mail Checker Server in Betrieb nehmen zu können, müssen einige Einstellungen vorgenommen werden. So muss zum Beispiel mindestens ein E-Mailkonto zum Empfang und der Smtserver als Ziel angegeben werden.

Alle Einstellungen werden über das Snap-In für die Microsoft Management Konsole (MMC) gemacht. Des Weiteren können Sie über die MMC Ihre Visendo MCS Version registrieren und gegebenenfalls Lizenzen für Clientverbindungen hinzufügen. Auch der Updater für den VMCS wird über die MMC gestartet. So bleibt Ihr System immer auf dem neuesten Stand.

## E-Mailkonfiguration

### Konten einrichten

Im ersten Schritt muss mindestens ein E-Mailkonto zum Empfang eingerichtet werden. Dazu klicken Sie mit der rechten Maustaste in der Baumansicht auf „Konten (Quelle)“ und wählen im Kontextmenü „Neu => POP3/IMAP Konto“ aus.

Das neue Konto sollte einen Namen ohne Sonderzeichen bekommen. Für jedes Konto muss ein anderer Name verwendet werden, die Namen „Plugins“, „Training“ und „Reports“ sind nicht zulässig. Geben Sie nun noch folgende Verbindungsdaten ein:

1. Name oder IP-Adresse des POP3 oder IMAP4-Servers
2. Benutzeranmeldename
3. Benutzerkennwort

Diese Daten erhalten Sie von Ihrem E-Mailprovider

Jetzt müssen Sie spezifizieren, ob das Konto ein Sammelkonto oder ein Einzelkonto ist.

Was ist ein Sammelkonto?

Bei einem Sammelkonto werden alle E-Mails für eine gewisse Domäne in ein Konto gelegt. Von diesem Konto können die E-Mails dann einfach und schnell abgeholt werden. Visendo Mail Checker Server gibt die E-Mails an Ihren Smtserver weiter, welcher dann die Verteilung auf die einzelnen Empfänger vornimmt.

Was ist ein Einzelkonto?

Bei Einzelkonten wird pro Benutzer ein POP3/IMAP4 Postfach eingerichtet. Der Administrationsaufwand steigt dem Entsprechend und die Geschwindigkeit beim Abholen der E-Mails ist geringfügig niedriger. Dafür können bei Einzelkonten verschiedene Filtereinstellungen pro Konto vorgenommen werden.

Ist das Konto ein Einzelkonto, tragen Sie in das Feld „Zieladresse/Domäne“ die interne E-Mailadresse auf dem Smtserver ein. Für ein Sammelkonto tragen Sie bitte **nur** den Namen der Domäne ein (z.B. „ppedv.de“). Bitte tragen Sie nur den Namen ohne führendes „@“-Zeichen ein.

Mit der Checkbox „Mails behalten“ verhindern Sie das Löschen der E-Mails auf dem POP3 oder IMAP Server. Aktivieren Sie diese für Tests.

Haben Sie ein Sammelkonto angelegt, haben Sie außerdem noch die Option, E-Mails auch an unbekannte Empfänger weiterzuleiten. Unbekannt sind alle Mitglieder, die nicht in der

Mitgliederliste aufgeführt sind. Lesen Sie im nächsten Abschnitt, wie Sie Mitglieder zu einem Sammelkonto hinzufügen.

**Konto hinzufügen**

Hier den Konto Namen eingeben :

Geben Sie hier den Hostnamen oder die IP-Adresse des Servers im Internet ein.

Hostname:

Posteingangsserver ist ein:  Server. Port:

**Kontenart**

Einzelkonto  
 Sammelkonto

Geben Sie hier Benutzernamen und Passwort ein.

Benutzername:

Passwort:

**Zieladresse / Domäne**

Wählen Sie 'Einzelkonto' für ein einzelnes POP3-Postfach. Geben Sie bei 'Zieladresse' eine gültige Adresse in Ihrem Exchange an (z.B. 'name@domaene.de'). Benutzen Sie 'Sammelkonto' um eine komplette Domäne abzurufen. Geben Sie bei 'Zieldomäne' Ihre eMail-Domäne ein. (z.B. 'domaene.de').

Adresse/Domäne:

Mails behalten ( Aktivieren Sie diese Option, wenn Sie wünschen, daß VisendoMCS die Mails nicht vom POP3-Server löscht. (Empfohlen für Tests) )

Anonyme Mitglieder erlauben ( Sendet bei Sammelkonten auch an Unbekannte Mitglieder, die nicht in die Mitglieder Liste eingetragen wurden )

#### Ein neues Konto einrichten

#### Mitglieder zu Sammelkonten hinzufügen

Haben Sie ein Sammelkonto eingerichtet, **können** Sie Mitglieder zu diesem hinzufügen. Das hat den Vorteil, dass Einstellungen für Filter für jedes Mitglied gespeichert und bearbeitet werden können. Wenn die Outlookerweiterung von VMCS benutzt werden soll, ist es zwingend erforderlich, Mitglieder zum Sammelkonto hinzuzufügen.

Um ein Mitglied zu einem Konto hinzuzufügen, klicken Sie mit der rechten Maustaste den Namen des in der Baumansicht links und wählen „Neu => Mitglied“ oder „Neu => Mitglied Import“.

Im ersten Fall können Sie ein Mitglied manuell zu Ihrem Sammelkonto hinzufügen. Geben Sie dazu einfach die E-Mailadresse des Mitglieds in das Textfeld ein und klicken auf „Ok“. Im zweiten Fall öffnet sich ein Dialog, um Mitglieder aus dem Active Directory zu Ihrem Sammelkonto hinzuzufügen. Es werden nur die Mitglieder mit konfigurierter E-Mailadresse angezeigt.

## Einstellungen für Mitglieder eines Sammelkontos

**WICHTIG:** Diese Optionen sind nur verfügbar, wenn der Expertenmodus für die SPAM-Einstellungen aktiviert ist und die jeweilige Option für das Sammelkonto nicht aktiviert ist. Ist die Option schon im übergeordneten Sammelkonto aktiviert, benutzt VMCS diese Einstellungen für jedes Mitglied

Für jedes Mitglied eines Sammelkontos können folgende Einstellungen vorgenommen werden:

- SPAM im Betreff mit **\*\*SPAM\*\*** markieren und zustellen
- Unbekannte Absender überprüfen (mehr über diese Funktion erfahren Sie im Abschnitt „Ein Einblick in die Filter von Visendo Mail Checker Server - Whitelist“)
- Hinzufügen und Löschen von Einträgen für die Whitelist
- Hinzufügen und Löschen von Einträgen für die Blacklist
- Hinzufügen und Löschen von Einträgen für die RSS-Links

## Zeitplaner

Der Zeitplaner ist über das Kontextmenü des jeweiligen Kontos über die Karteikarte „Zeitplaner“ zu erreichen.

Für jedes Konto kann eingestellt werden, wann und in welchem Abstand Visendo MCS E-Mails vom jeweiligen Konto abholt. Mögliche Einstellungen sind:

Abstand:

- eine bestimmte Uhrzeit
- ein Intervall
  - o Länge des Intervalls
  - o Startzeit und Stopzeit

Wie oft:

- täglich
- wöchentlich
- monatlich

Außerdem besteht die Möglichkeit, die Größe je empfangener E-Mail während eines bestimmten Zeitraumes zu beschränken und die Menge der empfangenen E-Mails für jeden Abholvorgang zu beschränken.

## Lokaler SMTP Proxy

Mit einem Rechtsklick auf "Konten (Quelle)" können Sie ein neues lokales SMTP Proxy Konto für den Visendo Mail Checker Server einrichten. Sie müssen dem Konto einen Namen zuweisen. Dieser Name sollte sinnvoll und ohne Sonderzeichen sein. Bitte vermeiden Sie Zeichen wie „@“, „?“ , „ß“, „§“, etc...

Der Host ist immer der lokale Computer auf dem Visendo MCS installiert ist. Unter „E-Mailadresse des Mitglieds“ geben Sie die Email Adresse des Clients an, der über Visendo MCS E-Mails an Ihren SMTP Server schicken soll. Falls der Client mehrere E-Mailadressen hat, geben Sie hier seine E-Mailaliase ein. Es können beliebig viele eingegeben werden. Als Ziel kann noch eine zusätzliche E-Mailadresse angegeben werden, an die die E-Mails auch noch weitergeleitet werden.

Neuer lokaler SMTP Proxy

Hier den Konto Namen eingeben :

Hostname:

Mitglieder

Email Adresse des Mitglieds :

Email Alias(e)

Ziel :

Hier können Sie wählen ob die Emails dieses Kontos noch an eine zweite Email Adresse geschickt werden sollen. Alle Emails werden außerdem im Unterordner dieses Kontos gespeichert.

Zusätzlich an diese Adresse schicken :

Neuer lokaler SMTP Proxy

## Mailinglisten

Mit Hilfe der Mailinglistenfunktion können Sie auch Newsletter ohne weiteres empfangen. Da Newsletter meistens im TO-Feld der E-Mail keine gültige E-Mailadresse für Ihre Domäne beinhalten, können diese oft nicht zugestellt werden. Mit der Mailingliste ist das kein Problem mehr.

Durch einen Rechtsklick auf "Mailinglisten (Quelle)" können Sie einen neuen Eintrag erstellen. In der darauf folgenden Maske tragen Sie oben die E-Mailadresse des TO-Feldes des Newsletters ein. In dem Textfeld unten tragen Sie die E-Mailadresse des Empfängers ein und klicken auf "Hinzufügen".

Sie können auch mehrere interne Empfänger für eine Mailingliste definieren. Hierzu tragen Sie einfach eine E-Mailadresse ein und klicken auf "Hinzufügen". Jetzt können Sie das ganze so oft wiederholen, bis alle internen Empfänger eingetragen sind.

Zum Bestätigen klicken Sie auf "Ok". Die Mailingliste und deren Empfänger werden angezeigt.

## SMTP Einstellungen

Klicken Sie auf SMTP (Ziel) um zu den Einstellungen für SMTP zu gelangen. Mit einem weiteren Klick auf SMTP Einstellungen können Sie das Ziel für die E-Mails wählen. Tragen Sie in das Feld „SMTP Server den Namen oder die IP-Adresse Ihres SMTP (Exchange) Servers ein (siehe auch Abbildung „SMTP Einstellungen“). Gegen Sie jetzt noch eine E-Mailadresse des Postmasters an. Dieser bekommt alle E-Mails für unbekannte Mitglieder (falls Anonyme Mitglieder deaktiviert sind). Mit der Checkbox „Unzustellbarkeitsberichte verschicken“ können Sie das versenden von Unzustellbarkeitsberichten grundsätzlich an oder

aus schalten. VMCS verschickt nur Unzustellbarkeitsberichte, wenn Sie mindestens ein Sammelkonto eingerichtet haben und Mitglieder zu diesem hinzugefügt haben. Über die Checkbox „SMTP Authentifizierung aktivieren“ können Sie ein sich an Ihrem SMTP Server authentifizieren. Die Methode kann aus dem Auswahlfeld gewählt werden.

SMTP Einstellungen

Legen Sie hier Ihre SMTP Einstellungen fest.

SMTP

SMTP-Server: VMCSExchange

Postmaster: vmcs@ppedv.de

Unzustellbarkeitsberichte verschicken

SMTP Authentifizierung aktivieren Methode: NoLogin

Benutzer:

Passwort:

OK Abbrechen

SMTP Einstellungen

## SMTP Proxy Einstellungen

Da Visendo Mail Checker Server auch einen eigenen SMTP Proxy hat, können Sie über Visendo MCS auch E-Mails an Ihren eigentlichen SMTP Server weiterleiten. Das können Sie hier einstellen.

Wenn Sie den SMTP Proxy aktivieren, dann benötigen Sie dazu den "Proxy-Port". Hier können Sie einen beliebigen freien Port wählen. In Ihrem E-Mail Programm müssen Sie die Konfiguration dem entsprechend anpassen. Außerdem haben Sie einige Optionen:

### 1. Domänen Authentifizierung

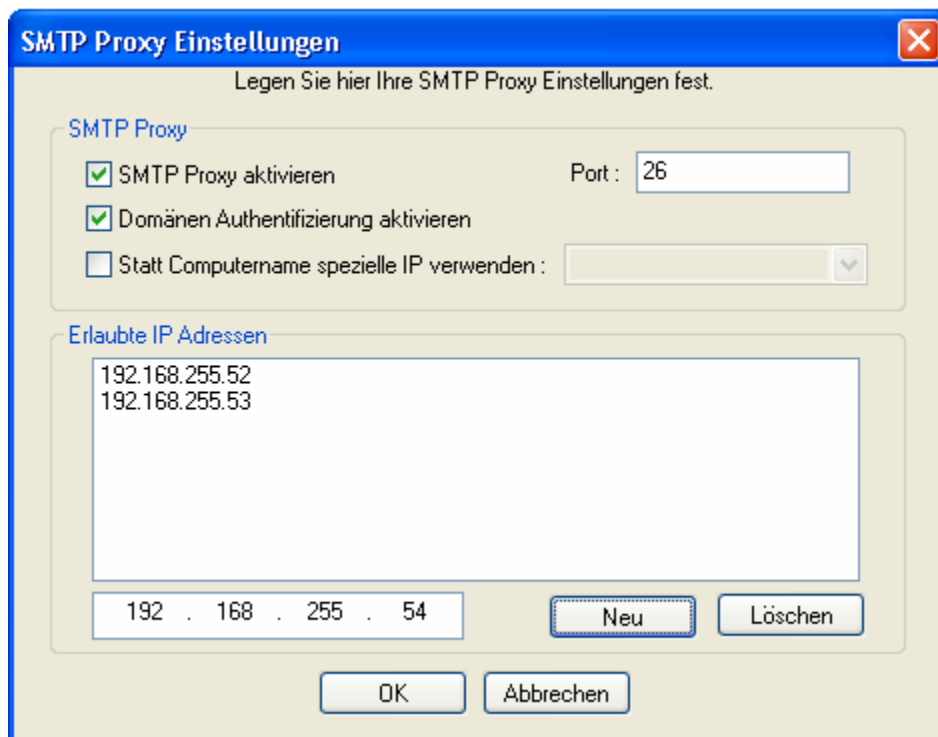
Aktivieren Sie diese Option, wenn sich die Clients mit Ihrem Domänen Konto anmelden sollen, das auch zur Windows Anmeldung benutzt wird.

### 2. Spezielle IP verwenden

Wenn Ihr Computer über mehrere Netzwerkkarten verfügt, geben Sie hier die IP der Netzwerkkarte an, die im gleichen Netz wie der SMTP Server ist. Wenn die Option nicht aktiviert ist, wird der lokale Computername verwendet.

### 3. Erlaubte IP-Adresse

Geben Sie hier die IP-Adressen aller Clients an, die über Visendo MCS an Ihren SMTP Server senden dürfen. Für jeden dieser Clients muss auch ein lokales SMTP Proxy Konto angelegt werden.



SMTP Proxy Einstellungen

## Erweiterte Einstellungen

### Parser Regeln

Hier können Sie festlegen welche Felder im E-Mailheader von Visendo Mail Checker Server ausgewertet werden sollen. Folgende Einstellungen sollten immer gesetzt werden:

TO, CC, BCC.

Die anderen Felder wie „envelope-to“, „x-to“, etc... sind variabel. Diese Felder werden von den Mailservern generiert. Es kann durchaus vorkommen, dass gar kein erweitertes Feld im Header erzeugt wird.

Das Feld „X-Lyris“ wird von „Lyris“ Mailservern erzeugt und kann seit neuestem auch ausgewertet werden.

Welche Felder in Ihren E-Mails vorkommen, können Sie entweder beim Ihrem Provider erfahren oder Sie werfen einen Blick in die von VMCS abgeholten E-Mails.

### Timeouts

Hier können Sie die Timeouts einstellen. Falls der Mailserver nicht mehr antwortet oder die Verbindung ziemlich schlecht ist, wird nach der eingestellten Zeit die Übertragung unterbrochen. Wenn Ihr Mailserver sehr lange Antwortzeiten hat, können die Timeouts höher gestellt werden.

### Log und Archivierung

Visendo MCS erstellt immer zwei Log Dateien, die „VisendoMCSReceive.log“ und die „VisendoMCSSend.log“. Falls RSS Feeds konfiguriert sind, erzeugt VMCS außerdem noch ein VisendoMCSRss.log. Diese können Sie über den Button Log öffnen betrachten. Durch die Option „Log verkürzen auf“ können Sie Platz auf Ihrer Festplatte sparen. Der hier konfigurierte Wert gilt für die Summe der Größe von VisendoMCSReceive.log und VisendoMCSSend.log. Beide Log-Dateien können auch detaillierter erstellt werden (Standardeinstellung), um im Supportfall besser helfen zu können.

Alle empfangen E-Mails werden in den Kontenunterordnern gespeichert und dort aufbewahrt. Wenn Sie dies nicht wünschen können Sie bestimmen, nach wie vielen Tagen diese E-Mails gelöscht werden sollen.

## Netzwerk

Hier können Sie die Ports für die Kommunikation mit dem Visendo MCS einstellen. Zum einen kann der Port für die Kommunikation zwischen VMCS und den Outlookerweiterungen eingestellt werden. Zum anderen kann ein Port für die Remote Administration von VMCS gewählt werden. Für beide Ports steht eine Schaltfläche zum testen der Verfügbarkeit bereit. Außerdem kann auch hier wieder eingestellt werden, ob VMCS alle Netzwerkkarten im Computer oder nur eine mit einer bestimmten IP-Adresse verwenden soll.

## Spam-Filter

### Globale Filter

Hier können Sie auswählen welche Filter Visendo MCS benutzen soll, um E-Mails auf SPAM zu untersuchen.

**Globale Filter**

Setzen Sie bitte hier globale Filter, die für alle Konten verwendet werden sollen.

Aktiviere Experten Einstellungen ( Globale Filter werden deaktiviert und müssen pro Konto gesetzt werden )

Hier können Sie die Filter aktivieren :

Blacklist aktivieren       Plugin Filter aktivieren       Aktiviere den lernenden Filter (empfohlen)

Whitelist aktivieren       Sperrwort Filter aktivieren       Lerne automatisch von meinen Freunden

Unbekannte überprüfen       Ignoriere HTML-Tags       Lerne automatisch von blockierten Sendern

Lerne von wieder versendeten SPAM Mails

SPAM zustellen ( aktivieren Sie diese Option, wenn die SPAM Mails zugestellt werden sollen. Diese sind mit ""SPAM"" im Betreff markiert und werden in den Junk-Mail Ordner verschoben, wenn das Outlook Plugin auf dem Client installiert ist )

Agressivität :

Aggressiv vorgehen ( Mails deren Absender in der Blackliste enthalten ist, werden direkt am Server gelöscht )

Schwellenwert : 25 %  
Definiert den höchsten Wert, den die Wahrscheinlichkeit eines Filters nicht überschreiten darf. Ist die Summe der Wahrscheinlichkeiten höher, erkennt der Filter diese Mail als SPAM. Niedriger -> Stärkere Filterung )

Whitelist Verhalten : Stop  
Wenn Sie "Stop" wählen, dann werden Mails mit Absendern aus Ihrer Whiteliste NIE gefiltert. Wenn Sie "Continue" wählen, dann werden alle Mails mit Absendern aus der Whiteliste, trotzdem von allen anderen aktiven Filtern überprüft.

Methode des Lernenden Filters :  
Bayesian  
Ist die Anzahl der SPAM Mails höher als die Zahl der erwünschten Mails, wählen Sie bitte die Alternative Methode.

Training Einstellungen :  
Emails nicht länger als 7 Tage behalten und Speicher auf der Festplatte auf 5000 KB begrenzen.

Update der Externen Listen vom ppedv Server :  
Update      Manuelles Update der externen Virenlisten ( alle Listen werden sofort geladen ).

Autoupdate (VisendoMCS aktualisiert jeden Tag automatisch die externen Virenlisten vom ppedv Server )

OK      Abbrechen

### Globale Filter

Sie haben folgende Filter zur Auswahl:

#### 1. Blacklist

E-Mails, die von jemandem auf der Blacklist kommen, werden gefiltert. Wenn zusätzlich die Option „Aggressiv vorgehen“ aktiviert ist, werden diese E-Mails direkt auf dem E-Mailserver gelöscht, um die Netzwerkbelastung zu verringern und das Abholen der E-Mails zu beschleunigen.

#### 2. Whitelist

E-Mails mit Absendern aus Ihrer Whitelist werden nicht gefiltert. Haben Sie bei SPAM Verhalten (um die Bezeichnung einheitlich zu halten hier die etwas irreführende Bezeichnung) „Stop“ eingestellt, werden diese E-Mails von keinem weiteren Filter untersucht und als kein SPAM an den Benutzer weitergeleitet. Anderen Falls wird die E-Mail von allen ausgewählten Filter überprüft und ggf. als SPAM erkannt. Diese Einstellung ist jedoch für die Whitelist nicht zu empfehlen und widerspricht dem Gedanken der Whitelist.

Die Option „unbekannte Überprüfen“ bewirkt, dass die Sender einer E-Mail, die nicht in Ihrer Whitelist stehen eine E-Mail vom Visendo MCS erhalten. In dieser E-Mail werden die Sender über einen Hyperlink auf eine Webseite der ppedv geleitet, wo Sie zwei Daten in Textboxen eintragen müssen. Durch klicken auf eine Schaltfläche wird dann eine E-Mail an Ihren Visendo MCS gesendet und der Benutzer in die Whitelist aufgenommen. Eine genauere Beschreibung und ein Schaubild finden Sie im Abschnitt „Ein Einblick in die Filter von Visendo Mail Checker Server“.

#### 3. Plug-In Filter

Aktivieren Sie diese Option, damit Ihre installierten Plugins wirksam werden. Welche Plug-Ins Sie installiert haben, sehen Sie im Abschnitt Plug-In Liste. Wie Sie die Plug-Ins einrichten und verwalten, lesen Sie bitte im Abschnitt „Plug-In Liste“ weiter unten in diesem Dokument.

#### 4. Sperrwort Filter

Dieser Filter durch sucht E-Mails nach Sperrwörtern und erstellt eine Wahrscheinlichkeit dafür, ob die E-Mail SPAM ist. Dazu wird für jedes gefundene Sperrwort die Wahrscheinlichkeit addiert. Liegt dieser Wert über dem von Ihnen gewählten Aggressivitätslevel, dann ist die E-Mail SPAM. Wie Sie Wörter zur Sperrwortliste hinzufügen oder entfernen, lesen Sie im Abschnitt „Sperrwort Liste“ weiter unter in diesem Dokument. Zu diesem Filter gehört auch die Option HTML-Tags ignorieren. Dann wird in diesen nicht nach den Sperrwörtern gesucht.

#### 5. Selbstlernender Filter

Der lernende Filter baut sich an Hand der untersuchten E-Mails zwei Wortlisten auf. Eine Liste enthält „gute“ Wörter, die andere „schlechte“. Mit den folgenden Einstellungen können Sie das Verhalten des Filters steuern:

1. Von meinen Freunden lernen (Whitelist)
2. Von blockierten Absenden lernen (Blacklist)
3. Durch Wiederversenden SPAM E-Mails lernen

Genauere Informationen über den lernenden Filter finden Sie im Abschnitt „Ein Einblick in die Filter von Visendo Mail Checker Server“.

Wählen Sie die alternative Methode, wenn Sie mehr SPAM Mails, als gewünschte Mails erhalten. Standard ist der bekannte Algorithmus Bayesian, den Sie im anderen Fall wählen sollten (weiter Informationen über den Bayesian Algorithmus finden Sie hier

<http://www.paulgraham.com/spam.html>).

Die Option „SPAM zustellen“ bewirkt, dass als SPAM erkannte E-Mails mit dem Zusatz „\*\*SPAM\*\*“ im Betreff an die Benutzer zugestellt wird. Diese E-Mails können dann mit

einer Regel im Outlook sortiert werden. So gehen keine E-Mails verloren und die Benutzer haben die Möglichkeit, falsch erkannte E-Mails über die Outlookerweiterung zu Ihrer Whitelist hinzuzufügen.

Bei den Globalen Filtereinstellungen können Sie auch festsetzen, wie groß der Speicherplatz auf Ihrer Festplatte für das Training sein darf und wie lange diese Mails aufgehoben werden.

Außerdem kann hier ein manuelles Update der Externen Listen vom ppedv Server erfolgen. Wenn Auto-Update aktiviert ist, dann werden diese alle 24 Stunden aktualisiert.

## SPAM Mitteilungen

In dieser Maske können Sie einstellen, für welche Filter VMCS Mitteilungen versenden soll. Sie können entweder einzelne Filter auswählen oder eine E-Mail für alle Filter versenden lassen. Für jeden dieser Fälle können Sie eine E-Mailadresse als Ziel vergeben. Nutzen Sie diese Einstellungen, falls Sie SPAM E-Mails nicht an die Benutzer weiterleiten, um ggf. fehlerhaft gefilterte E-Mails manuell prüfen zu können.

## Blacklist

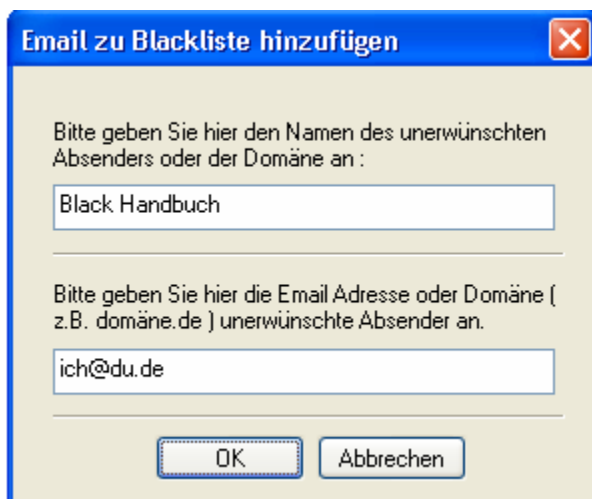
Hier können Sie E-Mail Adressen und Domänen eintragen, von denen keine E-Mails zugestellt werden sollen. Falls aktiviert, wird eine Nachricht an die unter „Filtereinstellungen => SPAM Mitteilungen“ angegebene E-Mail Adresse geschickt.

Es gibt zwei verschiedene Listen. Eine „externe“ Liste, die von der ppedv gepflegt wird und eine „globale“ Liste, die für alle Konten gilt.

Aus popConnect Plus 5 importierte Einstellungen werden durch "old" gekennzeichnet. Für neue Einträge können Sie selbst Namen vergeben.

Um einen neuen Eintrag hinzuzufügen klicken Sie einfach mit der rechten Maustaste auf "Blacklist" und wählen Sie "Neu". Sie können dann einen Namen für diesen Eintrag und die zu blockierende E-Mail Adresse *oder* Domäne eintragen.

Falls Sie „Aktiviere Experten Einstellungen“ bei den Globalen Filtern gewählt haben, können Sie auch noch die Blacklist für jedes Konto und bei Sammelkonten sogar für jedes Mitglied verwalten.



Email zu Blackliste hinzufügen

Bitte geben Sie hier den Namen des unerwünschten Absenders oder der Domäne an :

Black Handbuch

Bitte geben Sie hier die Email Adresse oder Domäne ( z.B. domäne.de ) unerwünschte Absender an.

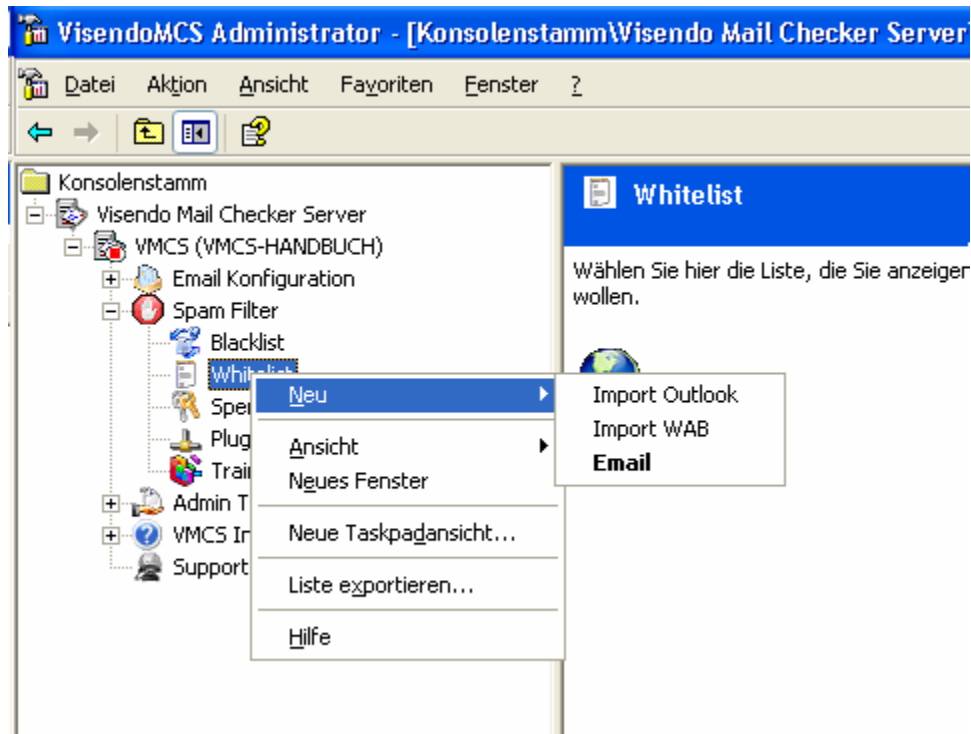
ich@du.de

OK Abbrechen

Neuer Eintrag für die Blacklist

## Whitelist

Diese Funktion ist genau gegenteilig zur Blacklist. Hier tragen Sie die E-Mailadressen oder Domänen ein, die auf jeden Fall zugestellt werden sollen. Der Whitelist-Filter hat die Priorität 1 und übertrifft alle anderen Filter (zu beachten: stellen Sie das Whiteverhalten bei den globalen Filtern auf „Stop“)



Neuer Eintrag in die Whitelist

## Sperrwortliste

Eine weitere, aus popConnect Plus bekannte, Funktion ist die Suche nach bestimmten Wörtern in einer E-Mail.

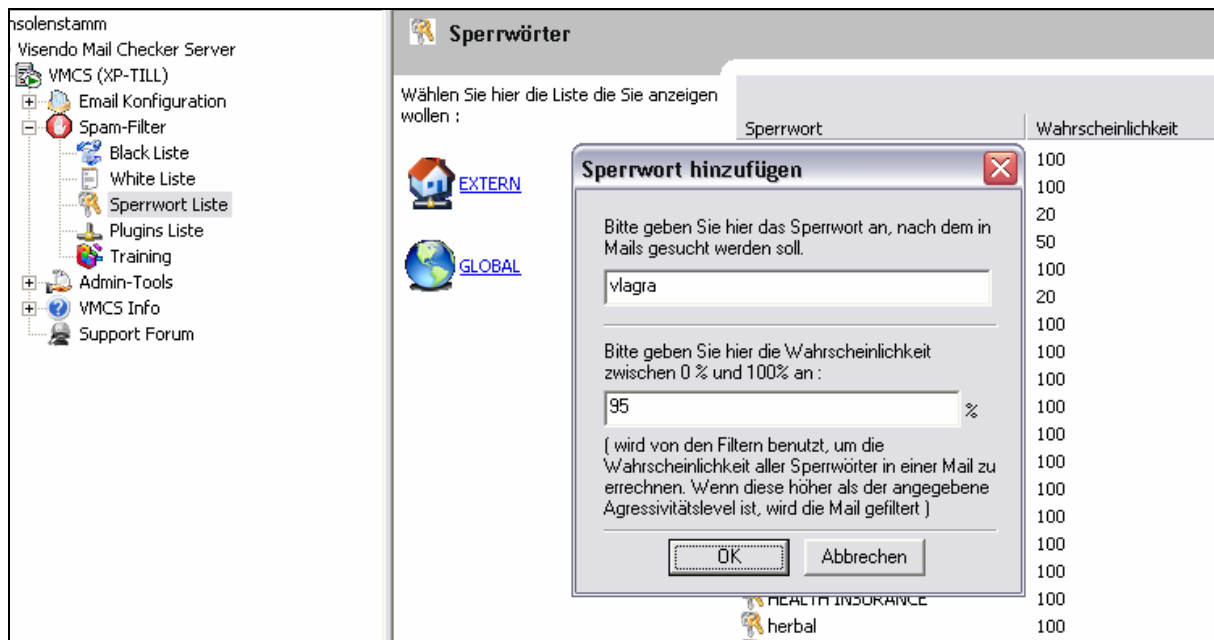
Im Gegensatz zu popConnect 5 Plus sucht Visendo MCS nur im Kopf und im Body der E-Mail nach den Sperrwörtern. popConnect 5 Plus sucht auch in Anhängen nach Sperrwörtern, was bei kurzen Wörtern, z.B. "Sex" zu Problemen führt, da diese dann Anhand der ASCII Codierung des Anhangs gefiltert wurden.

Um ein neues Sperrwort zur Globalen Liste hinzuzufügen klicken Sie mit der rechten Maustaste auf "Sperrwort" und wählen Sie "Neu".

Tragen Sie das Sperrwort und die Wahrscheinlichkeitsrate ein und klicken Sie auf OK. Die Wahrscheinlichkeitsrate kann pro Sperrwort eingestellt werden. Für das Sperrwort „Viagra“ sollte die Wahrscheinlichkeit 100% betragen (da ,100' der maximale Schwellenwert ist), wenn Sie jede E-Mail mit diesem Wort als SPAM ansehen.

Das Sperrwort wird mit der Wahrscheinlichkeit angezeigt.

Die Externe Liste wird von der ppedv gepflegt und kann über „Globale Filter“ entweder automatisch oder von Hand auf den neuesten Stand gebracht werden.



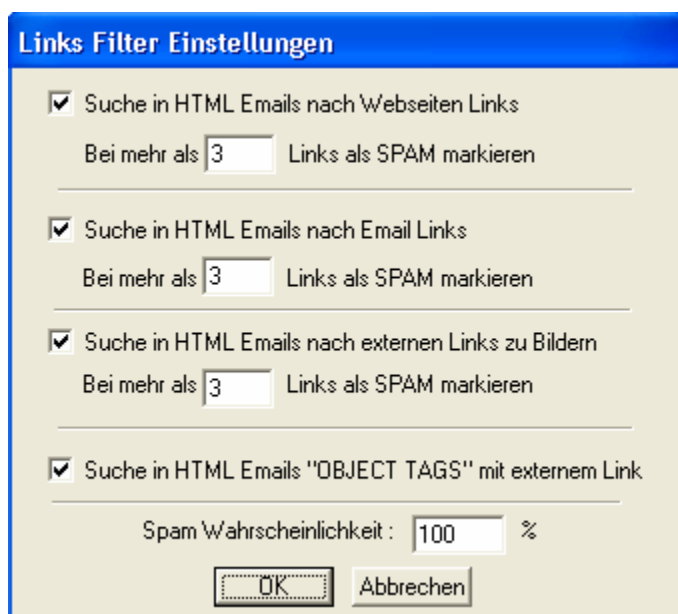
Neues Sperrwort zur Sperrwortliste

## Plug-In Liste

Hier werden alle installierten Plug-Ins für den VMCS angezeigt. Von Zeit zu Zeit wird die ppedv weiter Plug-Ins veröffentlichen, um die Erkennung von SPAM weiter zu verbessern. Diese werden dann über die Update Funktion zur Verfügung gestellt. In der aktuellen Version sind 3 Plug-Ins enthalten.

## Links Filter

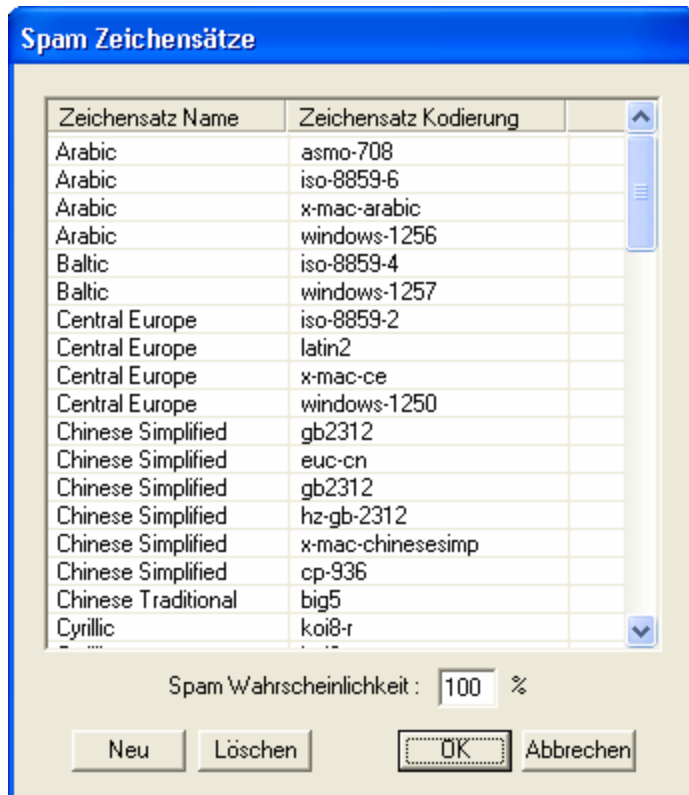
Der Links Filter untersucht eingehende E-Mails auf Hyperlinks. Sie können wählen, welche Arten von Links Sie als „schlecht“ ansehen und von VMCS als SPAM behandelt werden sollen. Außerdem können Sie die Anzahl der Vorkommen bestimmen, so dass E-Mails mit einer Anzahl unterhalb Ihres Schwellenwerts nicht als SPAM angesehen werden. Die Wahrscheinlichkeit des Links Filters muss immer größer sein als das Aggressivitätslevel Ihrer Konfiguration, damit der Filter wirkt.



Links Filter Einstellungen

## Characterset Filter

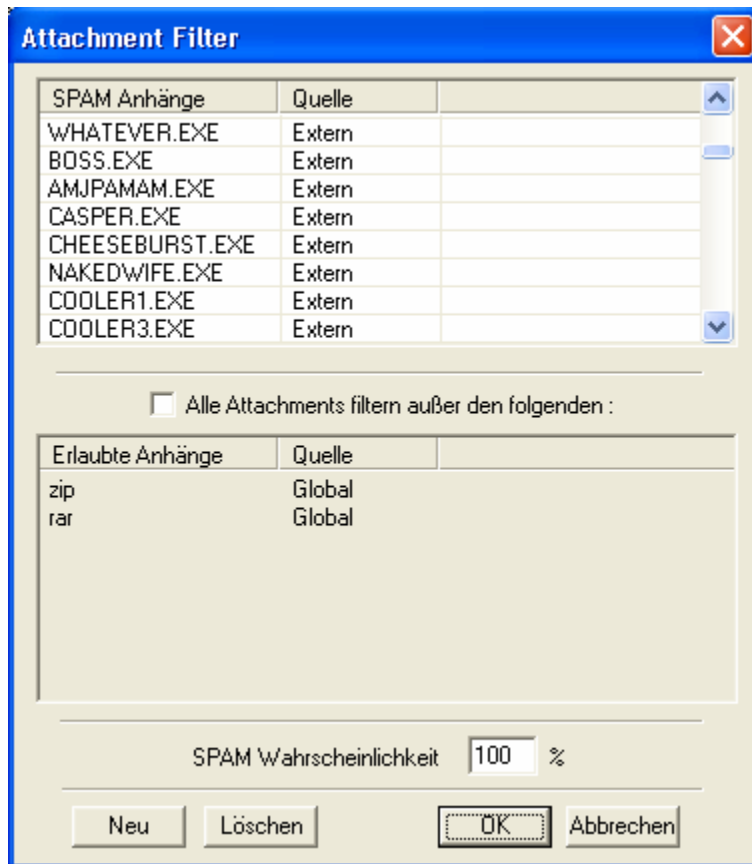
Der Characterset Filter untersucht E-Mails auf den eingestellten Ländercode. E-Mails mit einem Code aus der Liste werden als SPAM behandelt. Sie können beliebig Einträge zur Liste hinzufügen oder diese wieder entfernen. Auch hier muss die Wahrscheinlichkeit des Filters größer sein als das Aggressivitätslevel Ihrer Konfiguration sein, damit der Filter wirkt.



Characterset Filter

## Attachment Filter

Dieser Filter untersucht E-Mails auf Ihre Anhänge. Sie haben die Möglichkeit entweder vollständige Dateien oder bestimmte Dateiendungen zu sperren. Ebenso haben Sie die Möglichkeit, bestimmte Dateien oder Dateiendungen zu erlauben. Dazu müssen Sie einfach die Checkbox in der Mitte des Dialogs aktivieren. Dann werden alle E-Mails mit Anhängen gefiltert außer denen in der unteren Liste. Auch hier muss die Wahrscheinlichkeit des Filters größer sein als das Aggressivitätslevel Ihrer Konfiguration, damit der Filter wirkt.



**Attachment Filter Einstellungen**

## ***Training***

Alle E-Mails, die von den Filtern des VMCS nicht als SPAM erkannt wurden und deren Absender nicht in der Whitelist enthalten sind, werden als „unbekannt“ deklariert und werden im Ordner „Training“ gesammelt. Hier haben Sie die Möglichkeit diese E-Mails manuell zu behandeln. Außerdem können Sie die E-Mails über die Schaltfläche „E-Mail öffnen“ im Editor betrachten.

Vier Optionen stehen Ihnen zur Verfügung:

1. Zur Whitelist hinzufügen und lernen  
Markieren Sie eine E-Mail und klicken Sie auf diesen Link, um den Absender der E-Mail zur globalen Whitelist hinzuzufügen. Außerdem lernt der lernende Filter durch diese Maßnahme.
2. Zur Blacklist hinzufügen und lernen  
Markieren Sie eine E-Mail und klicken Sie auf diesen Link, um den Absender der E-Mail zur globalen Blacklist hinzuzufügen. Außerdem lernt der lernende Filter durch diese Maßnahme.
3. Als SPAM markieren und lernen  
Markieren Sie eine E-Mail und klicken Sie auf diesen Link, um den Inhalt zur Liste der schlechten Wörter hinzuzufügen.
4. Als kein SPAM markieren und lernen  
Markieren Sie eine E-Mail und klicken Sie auf diesen Link, um den Inhalt zur Liste der guten Wörter hinzuzufügen.

Wie lange die E-Mails im Ordner Training bleiben, können Sie unter den Globalen Filtereinstellungen festlegen.

**WICHTIG: Stoppen Sie immer den Dienst, bevor Sie den lernenden Filter trainieren!**

Hier können Sie den Lernenden Filter trainieren.  
BITTE VOR DEM TRAINIEREN DEN DIENST BEENDEN ! E-Mail öffnen

Datei Name	Sender Name	Sender Email	Betreff	Empfangs...	Empfangs...	Größe
C:\MCS\Training\de04...	Beckerqgat...	Beckerqgat...	empty	20/06/2004	01:41	0 KB
C:\MCS\Training\c91c7...	Andreas.La...	Andreas.La...	=3D=3Fwindows-1252=3FQ...	21/06/2004	10:33	0 KB
C:\MCS\Training\4e63...	Alexander....	Alexander....	Alexander_Gruenauer/TOSH...	21/06/2004	10:33	0 KB
C:\MCS\Training\c36cb...	info@wimm...	info@wimm...	Garather_klagen_ueber_esk...	21/06/2004	10:48	0 KB
C:\MCS\Training\5a65...	info@wimm...	info@wimm...	Garather_klagen_ueber_esk...	21/06/2004	10:48	0 KB
C:\MCS\Training\2d62...	info@wimm...	info@wimm...	Garather_klagen_ueber_esk...	21/06/2004	10:48	0 KB
C:\MCS\Training\b306...	info@wimm...	info@wimm...	Garather_klagen_ueber_esk...	21/06/2004	10:48	0 KB
C:\MCS\Training\c4017...	info@wimm...	info@wimm...	Garather_klagen_ueber_esk...	21/06/2004	10:48	0 KB
C:\MCS\Training\5d08...	info@wimm...	info@wimm...	Garather_klagen_ueber_esk...	21/06/2004	10:48	0 KB
C:\MCS\Training\2a0f1...	info@wimm...	info@wimm...	Garather_klagen_ueber_esk...	21/06/2004	10:48	0 KB
C:\MCS\Training\bab0...	info@wimm...	info@wimm...	Garather_klagen_ueber_esk...	21/06/2004	10:48	0 KB
C:\MCS\Training\cdb73...	info@wimm...	info@wimm...	Garather_klagen_ueber_esk...	21/06/2004	10:48	0 KB
C:\MCS\Training\ja807...	info@wimm...	info@wimm...	Garather_klagen_ueber_esk...	21/06/2004	10:48	0 KB
C:\MCS\Training\310e...	info@wimm...	info@wimm...	Garather_klagen_ueber_esk...	21/06/2004	10:48	0 KB
C:\MCS\Training\4609...	info@wimm...	info@wimm...	Garather_klagen_ueber_esk...	21/06/2004	10:48	0 KB
C:\MCS\Training\d86d...	info@wimm...	info@wimm...	Garather_klagen_ueber_esk...	21/06/2004	10:48	0 KB
C:\MCS\Training\af6a2...	info@wimm...	info@wimm...	Garather_klagen_ueber_esk...	21/06/2004	10:48	0 KB
C:\MCS\Training\3663...	info@wimm...	info@wimm...	Garather_klagen_ueber_esk...	21/06/2004	10:48	0 KB
C:\MCS\Training\33f39...	info@wimm...	info@wimm...	Garather_klagen_ueber_esk...	21/06/2004	10:48	0 KB
C:\MCS\Training\44f4a...	info@wimm...	info@wimm...	Garather_klagen_ueber_esk...	21/06/2004	10:48	0 KB
C:\MCS\Training\ddfdf...	info@wimm...	info@wimm...	Garather_klagen_ueber_esk...	21/06/2004	10:48	0 KB
C:\MCS\Training\aafac...	info@wimm...	info@wimm...	Garather_klagen_ueber_esk...	21/06/2004	10:48	0 KB

[Zur Whiteliste hinzufügen & Lernen](#)
[Zur BlackListe hinzufügen & Lernen](#)
[Als SPAM markieren & Lernen](#)
  
[Als KEIN-SPAM markieren & Lernen](#)

Fertig  
**Training**

## Admin-Tools

### POP3 / IMAP Admin

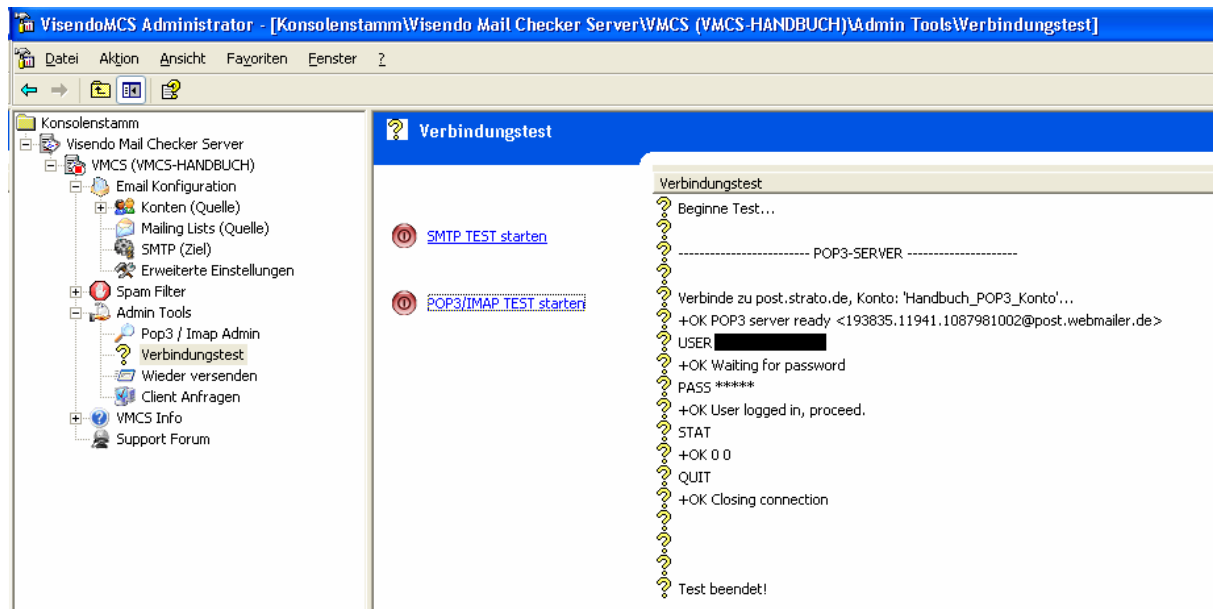
Nutzen Sie dieses Tool, um die Verbindung zu Ihren POP3 oder IMAP Konten zu testen. Klicken Sie einfach auf einen der Links und VMCS verbindet sich mit dem entsprechenden Konto. Sie sehen dann die E-Mails, die auf dem Konto vorhanden sind. Sie haben jetzt die Möglichkeit E-Mails durch markieren und klicken der „Löschen“ Schaltfläche E-Mails direkt auf Ihrem E-Mailserver zu löschen. Dies kann sinnvoll sein, falls E-Mails mit fehlerhaften E-Mailköpfen in Ihrem Postfach liegen und VMCS beim Abholen Probleme hat.

### Verbindungstest

Der Verbindungstest kann sowohl für die Verbindung zu Ihrem Smtppserver (Exchange-Server) oder zu Ihren POP3- und IMAP Servern benutzt werden. Sie sehen hier die ausgeführten Kommandos und können so ggf. Fehler, die während der Verbindung zur Ihren Server auftreten, leichter erkennen. Die Liste der ausgeführten Kommandos (für POP3):

1. „open“ <Rechnername oder IP-Adresse> 110  
Verbindung zum pop3-Server wird hergestellt.
2. „user“ <Benutzername>  
Benutzername zum Anmelden an der Mailbox
3. „pass“ <Kennwort>  
Passwort zum Anmelden an der Mailbox
4. „stat“  
Zeigt die Anzahl und die Gesamtgröße der E-Mails an
5. „quit“

Durch dieses Kommando wird die Verbindung vom pop3-Server getrennt.

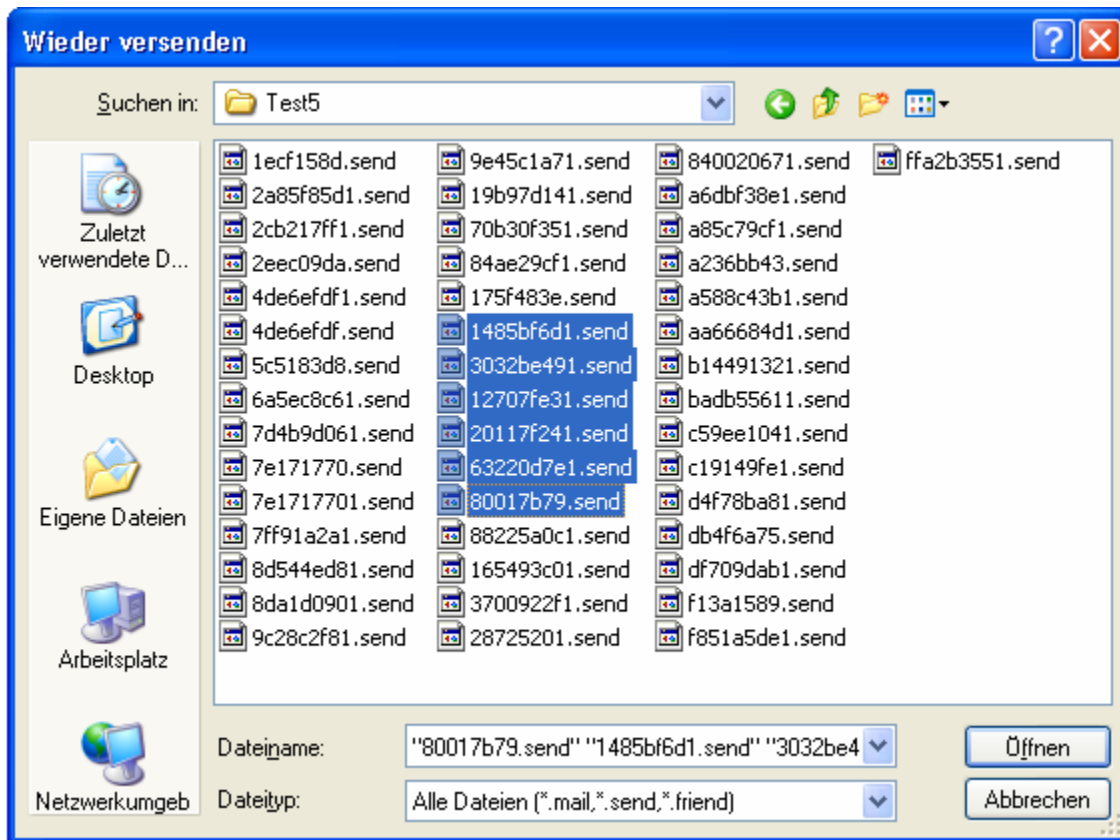


**Verbindungstest zu einem POP3 Konto**

## Wiederversenden

Mit dieser Funktion ist es möglich, bereits durch Visendo MCS versendete Dateien noch einmal zu versenden. Als ‚versendet‘ gelten Dateien, die von einem der Konten abgeholt und an den Smtperserver versendet worden sind. Um eine E-Mail erneut zu versenden, klicken Sie auf „Wiederversenden“ und dann auf „Datei(en) auswählen“. Navigieren Sie in der folgenden Maske zum Speicherort der Dateien, die wieder versendet werden sollen. Sie können auch mehrere E-Mails auf einmal versenden.

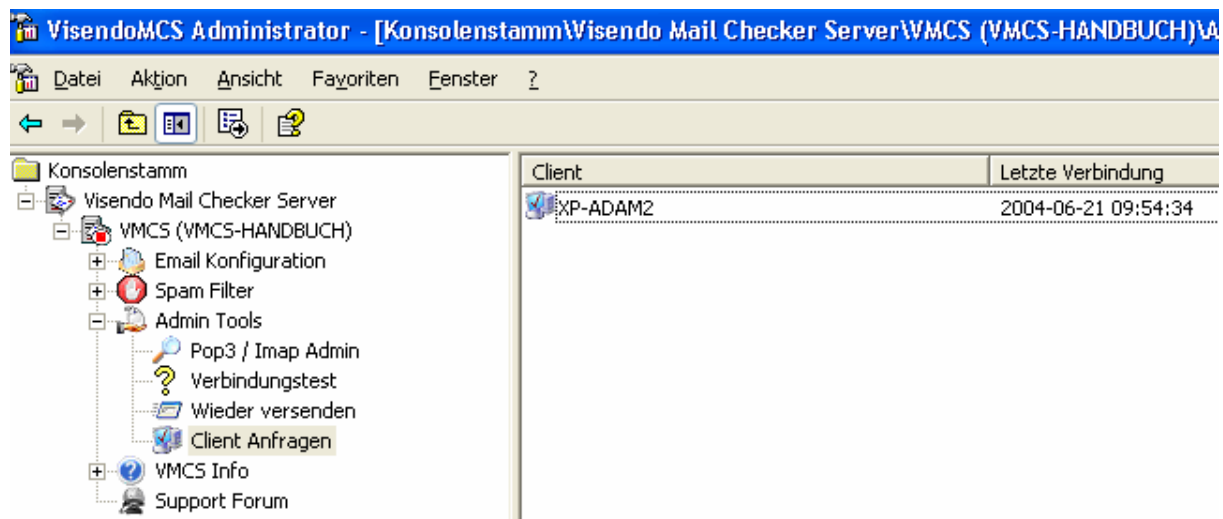
Haben Sie den lernenden Filter und die Option „lerne von wieder versendeten SPAM E-Mails“ aktiviert, lernt VMCS durch diese Maßnahme und ordnet die versendeten E-Mails den „guten“ E-Mails zu.



## E-Mails wiederversenden

## Client Requests

Hier werden alle Computer angezeigt, die über die Outlookerweiterung auf den Visendo Mail Checker Server zugegriffen haben. Außerdem wird das Datum des letzten Zugriffs angezeigt.



## Client Anfragen

## VMCS Info

Diese Maske zeigt Ihnen die aktuell installierten Versionen der einzelnen Module Ihres Visendo MCS an. Außerdem können Sie, falls neuerer Versionen für die einzelnen Module vorhanden sind, diese direkt über den integrierten Updater auf den neuesten Stand bringen. Die Update-Funktion steht auch in der Testversion zur Verfügung.

The screenshot shows the 'VisendoMCS Administrator' window. The title bar reads: 'VisendoMCS Administrator - [Konsolenstamm\Visendo Mail Checker Server\VMCS (VMCS-HANDBUCH)\VMCS Info]'. The menu bar includes 'Datei', 'Aktion', 'Ansicht', 'Favoriten', and 'Fenster'. The left sidebar shows a tree view with 'Konsolenstamm' expanded to 'Visendo Mail Checker Server', which includes 'VMCS (VMCS-HANDBUCH)', 'Email Konfiguration', 'Spam Filter', 'Admin Tools', 'VMCS Info' (selected), 'VMCS Registrierung', and 'Support Forum'. The main content area is divided into two sections:


**VisendoMCS Version Info**

Visendo MCS Admin Version :	1.3.0.2740
Visendo MCS Server Version :	1.3.0.2316
Visendo MCS OutlookPlugin Version :	1.3.0.405
Visendo MCS Updater Version :	1.3.0.252

**Visendo Updates**

Ihre VisendoMCS Version ist aktuell.

Copyright © ppedv AG 2003 -2004



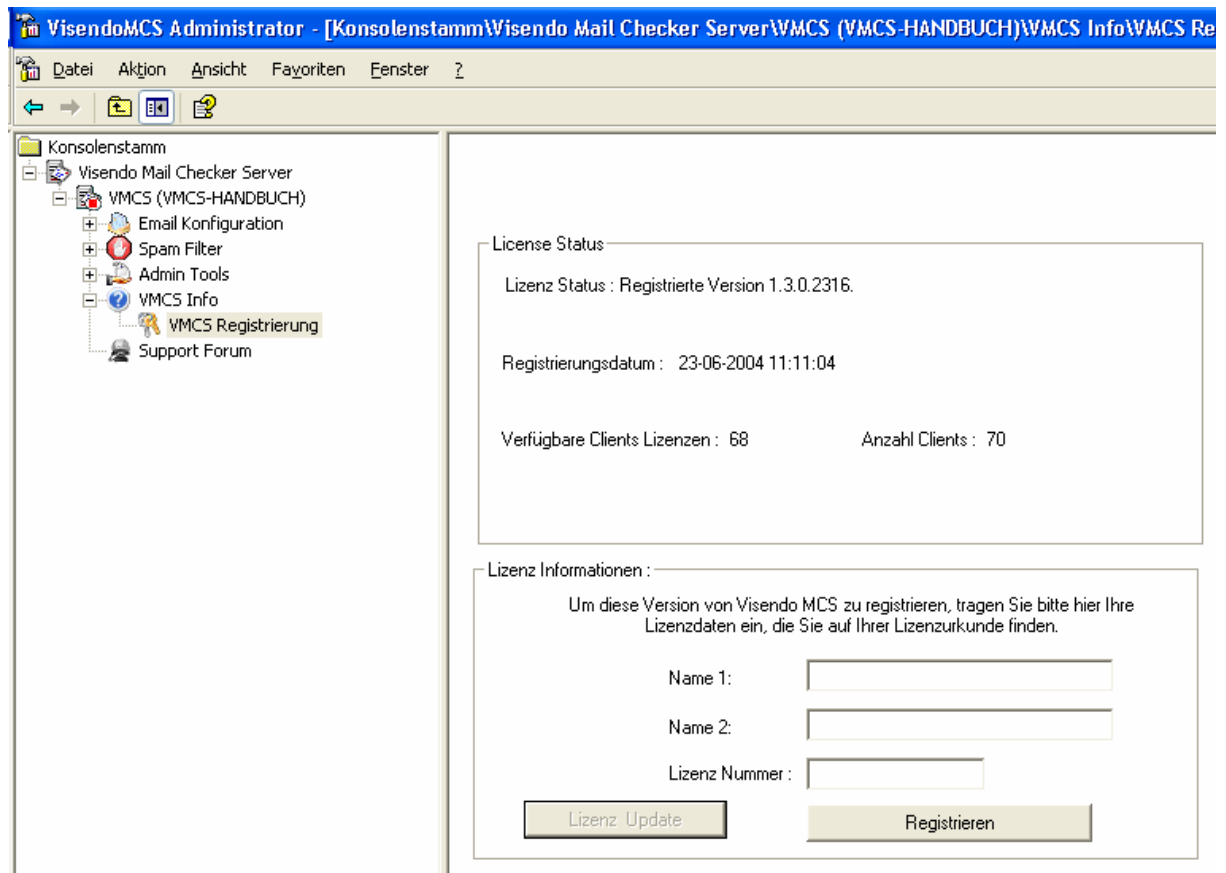
## VMCS Info

### VMCS Registrierung

Über die Maske „VMCS Registrierung“ können Sie Ihre Version von VMCS registrieren und so die Testversion in eine Vollversion umwandeln. Des Weiteren können Sie so die Anzahl der Client-Lizenzen erweitern.

Um die Testversion in eine registrierte Vollversion umzuwandeln, tragen Sie bitte in die Felder „Name1“, „Name2“ und „Lizenz Nummer“ die Daten Ihrer Lizenzurkunde ein und klicken auf „registrieren“. Achten Sie bitte auf korrekte Schreibweise, es wird zwischen Groß- und Kleinschreibung unterschieden. Außerdem benötigen Sie zum Zeitpunkt der Registrierung eine Internetverbindung. Wenn Ihrer Lizenzdaten korrekt eingegeben wurden, ändert sich der Lizenz Status von „Trail Version“ auf „Registered Version“. Außerdem wird das Lizenzdatum im dafür vorgesehenen Feld angezeigt.

Wenn Sie mehr als die 20 Client-Lizenzen des Basispakets erworben haben, können Sie auch diese mit demselben Verfahren eingeben und Registrieren. Die Anzahl der Client-Lizenzen ändert sich entsprechend der registrierten Lizenzen.



## Registrieren von VMCS

## Support Forum

Um den Support für Visendo MCS weiter zu verbessern, haben wir einen direkten Link zum Support-Forum für Visendo MCS in die Management Konsole integriert. So haben Sie Zugriff auf alle Informationen und Problemlösungen, die im Forum behandelt wurden.

# Visendo Mail Checker Server Outlookerweiterung einrichten

## Überblick

Mit der Outlookerweiterung für VMCS kann jeder Benutzer Einfluss auf das Filterverhalten von Visendo MCS nehmen. Mit der Erweiterung kann ein Benutzer E-Mailadressen zu seiner persönlichen Whitelist und Blacklist hinzufügen. Die globalen Listen werden dadurch nicht beeinflusst.

## Einrichten

Beim ersten Start von Outlook nach der Installation muss die Erweiterung konfiguriert werden. Dazu müssen zum einen der Computername oder die IP-Adresse des Computers, auf dem Visendo MCS installiert ist, angegeben werden und zum anderen der Port für die Kommunikation über TCP-IP. Dieser ist standardmäßig auf „2111“ eingestellt. Sie können den Port für die Kommunikation aber über die Management Konsole unter dem Punkt „Erweiterte Einstellungen, Netzwerk“ einstellen. Als E-Mailadresse geben Sie bitte die E-Mailadresse an, die im Visendo MCS als E-Mailadresse des Einzelkontos oder als Mitglied des Sammelkontos eingetragen ist.

Das ist der erste Start von Visendo MCS Outlook AddIn. Bitte geben Sie folgende Daten für die Kommunikation mit dem VMCS Server an :

VMCS Server Name ( IP )	VMCS Server Port
<input type="text" value="VMCS-Handbuch"/>	<input type="text" value="2111"/>
Haupt-Email Adresse	
<input type="text" value="vmcs@ppedv.de"/>	

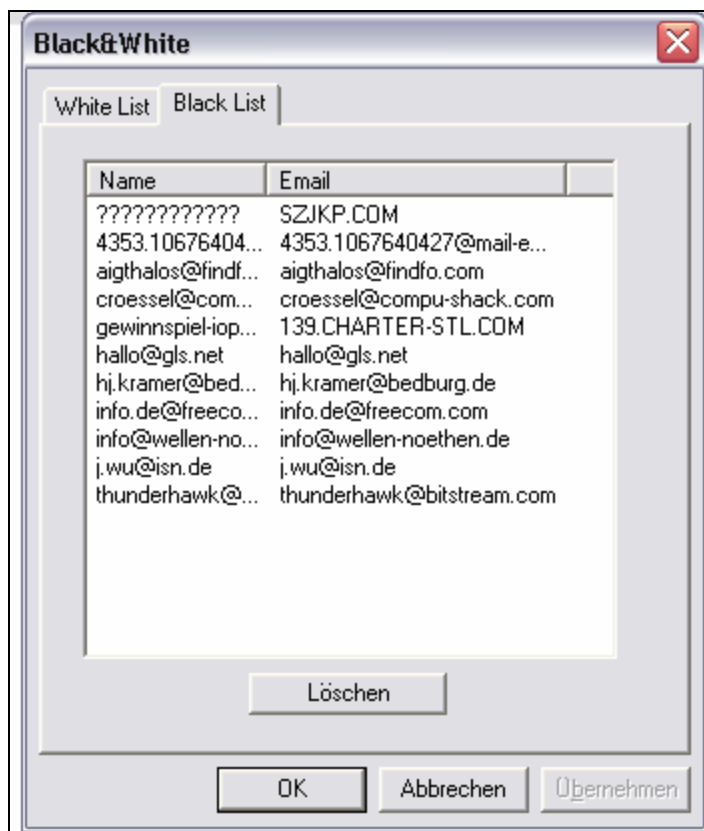
### Einrichten der Outlookerweiterung

Über „Extras, Optionen, VMCS Settings & Statistics“ können Sie noch weitere E-Mailadressen hinzufügen. Dies ist sinnvoll, wenn der Benutzer z.B. Mitglied eines Sammelkontos ist und zusätzlich noch über ein Einzelkonto verfügt.

Ist das Plug-In konfiguriert, integriert es sich in die Symbolleiste Ihres Outlooks. Ihnen stehen jetzt fünf Funktionen zur Verfügung:

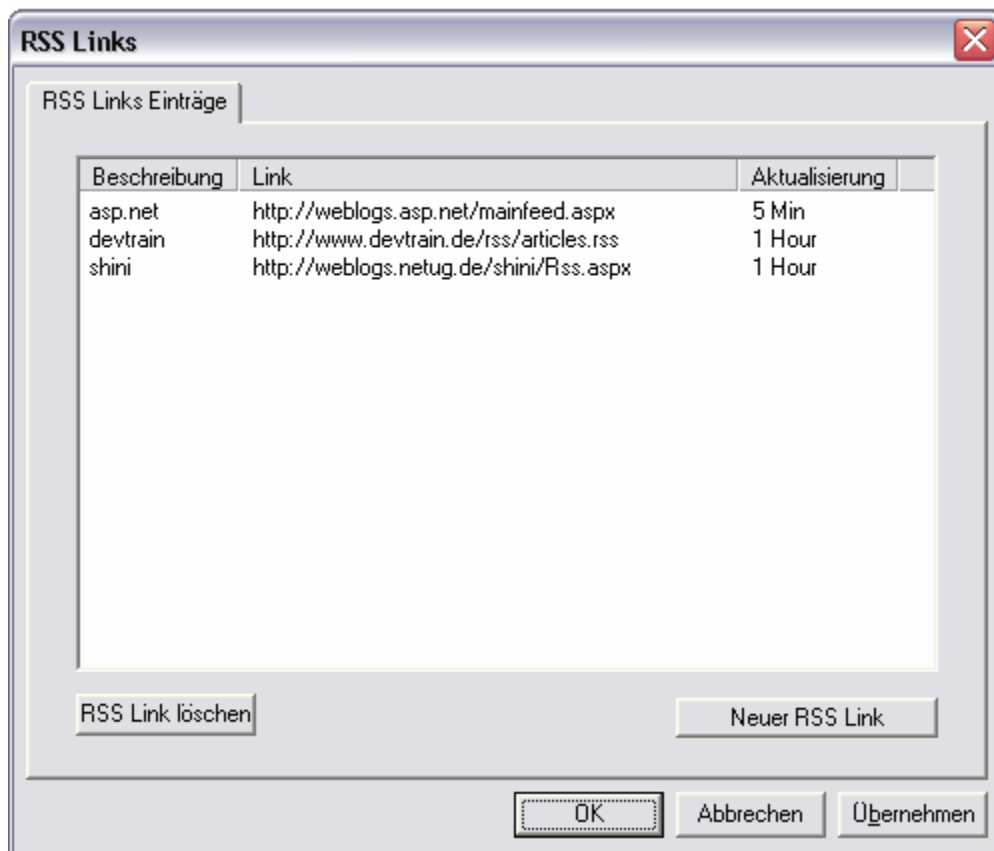
1. „VMCS Server Info“  
Durch klicken auf dieses Feld prüft die Outlookerweiterung, ob der Visendo Mail Checker Server verfügbar ist. Ist dies der Fall, zeigt das Feld „ON“, anderen Falls OFF“.
2. „Freund“  
Beim klicken dieser Schaltfläche fragt VMCS, ob nur die E-Mailadresse oder die ganz Domain der Absenderadresse zur Whitelist hinzugefügt werden soll. Wählen Sie die Option „Domain“, erhalten Sie ab diesem Zeitpunkt alle E-Mails, die von dieser Domain an Sie gesandt werden, anderen Falls werden nur die speziellen E-Mailadressen zur Whitelist hinzugefügt und E-Mails anderer Absender der gleichen Domain werden von den SPAM-Filtern des VMCS weiterhin untersucht.

3. „SPAM“  
Diese Funktion arbeitet analog zu „Freund“, nur das hier zur Blacklist hinzugefügt wird. Außerdem werden die markierten E-Mails in den Junk-Ordner im Outlook verschoben.
4. „Black & White“  
Über diese Schaltfläche haben Sie Zugang zu Ihren persönlichen Black- & Whitelisten. Hier können Sie ggf. falsch eingetragene E-Mailadressen von Listen löschen oder die Kontakte aus Ihrem Adressbuch zur Whitelist hinzufügen.



**Die Blackliste der Outlookerweiterung**

5. „RSS Links“  
Diese Schaltfläche bietet Zugang zur persönlichen RSS Liste. Hier können Sie Links hinzufügen und wieder entfernen.



**RSS Links**

# Ein Einblick in die Filter von Visendo Mail Checker Server

In diesem Kapitel werden die Filter von Visendo MCS einmal etwas genauer betrachtet, ohne jedoch allzu tief in die technischen Details zu gehen.

## Allgemeines

Der Filterprozess von Visendo Mail Checker Server findet sequentiell statt. Die Filter werden in der Reihenfolge, in der sie im Folgenden erklärt werden, angewendet, um SPAM- von HAM-Mails zu unterscheiden. Dazu wird für jede E-Mail eine Wahrscheinlichkeit für SPAM ermittelt. Liegt diese über dem eingestellten Schwellenwert, wird die E-Mail als SPAM behandelt.

## Whitelist

Dieser Filter ist ein Filter des Typs „0“, das heißt kein Plugin Filter. Dies ist auch der erste Filter, mit dem Visendo eingehende E-Mails auf SPAM untersucht.

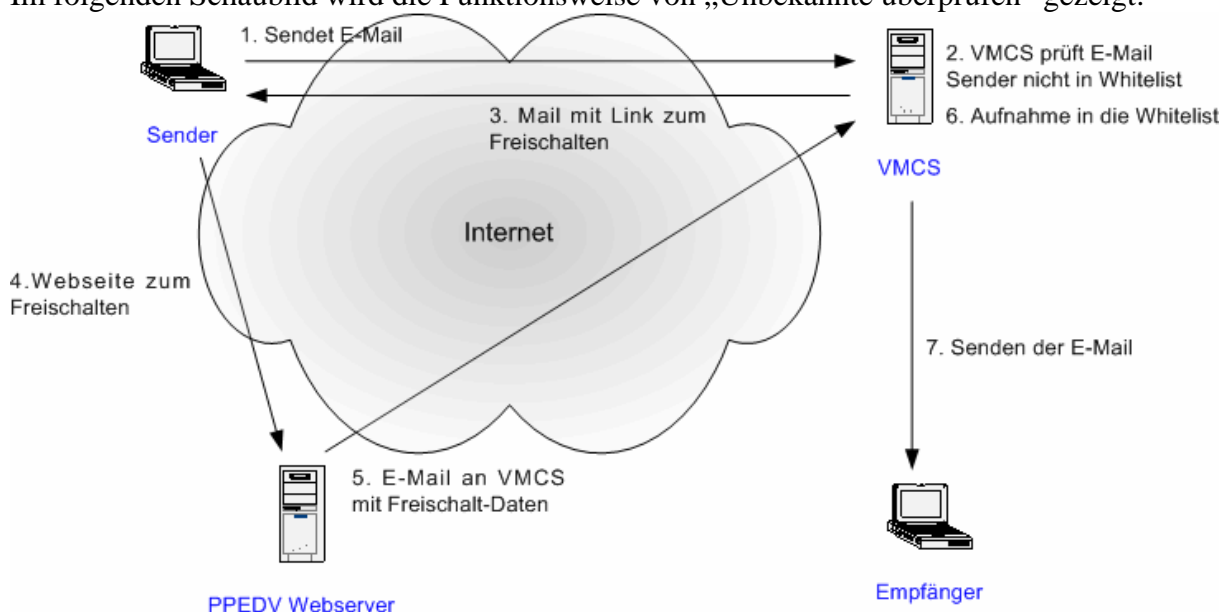
In die Whitelist sollten alle E-Mailadressen oder Domains aufgenommen werden, mit denen ein regelmäßiger Kontakt gepflegt wird und von denen keine SPAM-Mails versandt werden. Visendo führt zwei unterschiedliche Whitelists. Die Globale Liste ist für alle konfigurierten Konten gültig, die zweite Liste ist für bestimmte E-Mailadressen von Empfängern gültig. Diese Listen können zwar über den Visendo Administrator gepflegt werden, hauptsächlich werden diese Listen jedoch über das Outlook Plugin gepflegt.

Ist also eine E-Mailadresse sowohl für ein Sammelkonto, als auch für ein Einzelkonto konfiguriert, werden Anfragen vom Outlook Plugin in alle Listen für diese E-Mailadresse eingetragen.

Das Verhalten beim Finden einer E-Mailadresse oder Domain kann, genau wie bei jedem anderen Filter, eingestellt werden. Sinnvoll für die Whitelist ist das Verhalten „Stop“.

## Unbekannte überprüfen

Im folgenden Schaubild wird die Funktionsweise von „Unbekannte überprüfen“ gezeigt:



## Unbekannte überprüfen

1. Es wird eine E-Mail an einen Ihrer Empfänger gesendet

2.
  - a. Falls der Absender **nicht** in der globalen oder der Whitelist des Empfängers ist: Schritt 3
  - b. Falls der Absender in der globalen oder der Whitelist des Empfängers ist: Schritt 7
3. Zurücksenden der Benachrichtigung über das Blockieren der E-Mail mit Link zum Freischalten
4. Absender ruft Webseite der ppedv ag auf
5. Webseite übermittelt E-Mail an VMCS des Empfängers der E-Mail
6. Absenderadresse wird in die Whitelist aufgenommen
7. E-Mail wird an den Empfänger verschickt

## **Blacklist**

Auch dieser Filter ist ein Filter des Typs „0“. Die Funktionsweise ist genau entgegengesetzt zu der der Whitelist. In diese Liste sollten alle E-Mailadressen oder Domains, von denen Sie sicher keine „guten“ E-Mails erhalten werden.

Findet der Blacklistfilter eine SPAM-Mail, addiert dieser 100% zur Wahrscheinlichkeit hinzu. Auch diese Listen können über das Outlook-PlugIn oder den VisendoMCS Administrator gepflegt werden.

## **Lernender Filter**

Eine Beschreibung für den lernenden Filter folgt.

## **Sperrwort- / Keywordsfilter**

Der Sperrwort- oder Keywordsfilter durchsucht die eingehenden E-Mails nach bestimmten Wörtern. Diese werden in einer Liste zusammen mit einer Wahrscheinlichkeit gespeichert. Auch hier bietet die ppedv ag eine öffentliche Liste mit Sperrwörtern, um eine gute Filterung ohne zusätzliche Konfiguration sicher zu stellen.

Bevor Visendo MCS die E-Mails untersucht, werden zu erst alle Leerzeichen und eine Reihe von Sonderzeichen aus der E-Mail entfernt. So können auch verfälschte Wörter gefunden werden.

Findet VMCS ein Sperrwort in einer E-Mail, summiert er die Wahrscheinlichkeit des Wortes zur bisherigen Wahrscheinlichkeit für diese E-Mail hinzu.

Auch hier wird wieder zwischen der externen und der globalen Liste unterschieden. Die externe Liste wird von der ppedv ag gepflegt und kann über den VisendoMCS Administrator manuell oder automatisch aktualisiert werden. Die globale Liste kann von Ihnen gepflegt werden, um die Filterleistung zu verbessern.

## **Links Filter**

Der Links Filter gehört auch zu den PlugIns, ist also ein Filter vom Typ „1“.

Dieser kann E-Mail nach drei verschiedenen Arten von Links suchen:

- Hyperlinks (http://...)
- E-Mail Links (mailto:...)
- Links zu Bildern (<img src=http://...)

Für jeden dieser Links kann jeweils die zulässige Anzahl der Vorkommen eingestellt werden. Außerdem kann der Linksfilter nach dem Object-Tag (<object >) innerhalb von Html-E-Mails suchen. Über diesen ist es Möglich, beliebigen Code auf dem Zielcomputer auszuführen.

Nähere Informationen dazu finden Sie hier

<http://www.microsoft.com/technet/security/bulletin/MS03-040.mspx>.

Damit der Linkfilter effektiv filtert, sollte die Wahrscheinlichkeit auch hier größer als der eingestellte Aggressivitätslevel sein.

### ***Characterset Filter***

Dieser Filter untersucht eingehende E-Mails auf den verwendeten Zeichensatz. So können Sie E-Mails, die aus den angegebenen Ländern versendet werden, als SPAM markieren lassen.

Dieser Filter ist auch ein Typ „1“ Filter (PlugIn).

Eine Liste mit Zeichensätzen finden Sie hier <http://www.iana.org/assignments/character-sets>.

So können Sie den Filter auf Ihre Bedürfnisse anpassen.

Auch bei diesem Filter sollte die Wahrscheinlichkeit größer als der globale

Aggressivitätslevel sein, damit der Filter wirksam wird. Anderenfalls kann es auch hier, trotz Erkennen einer E-Mail als SPAM durch den Characterset Filter, zum Durchlassen der E-Mail kommen.

### ***Attachment Filter***

Der Attachment Filter ist schon aus popConnect Plus bekannt. Im Gegensatz zu popConnect Plus werden die Attachments beim Visendo MCS jedoch nicht aus den E-Mails extrahiert, sondern lediglich die eingestellte Wahrscheinlichkeit zur gesamten Wahrscheinlichkeit addiert.

Der Filter ist ein des Typs „1“, also ein PlugIn Filter.

Die Listen, anhand derer gefiltert wird, teilt sich auch hier in eine öffentliche und eine private Liste. Die öffentliche Liste wird, wie alle anderen öffentlichen Listen auch, von der ppedv ag gepflegt. Die private Liste kann von Ihnen erweitert werden, um auch hier ein Optimum an Filtergenauigkeit zu erzielen.

Diese private Liste kann sowohl als Positiv-, als auch als Negativliste beführt werden.

Negativliste bedeutet, dass alle E-Mails mit Attachments der Liste gefiltert werden (obere Liste im Dialog aktiviert).

Die Positivliste führt alle Attachments, die akzeptiert werden. Alle nicht auf der Liste aufgeführten Attachments werden als SPAM gefiltert (Kontrollfeld im Dialog aktiviert, untere Liste wird verwendet).

Der Attachment-Filter bietet die Möglichkeit, seine Wahrscheinlichkeit einzustellen. Wenn der Filter wirksam sein soll, muss die Wahrscheinlichkeit größer als der eingestellte Schwellenwert sein. Anderenfalls kann es vorkommen, dass E-Mail nicht auf Grund eines Attachments gefiltert werden, obwohl dieses in der Liste steht.

# Abbildungsverzeichnis

Visendo Mail Checker Server installieren.....	5
Outlookerweiterung installieren .....	6
Ein neues Konto einrichten.....	8
Neuer lokaler SMTP Proxy .....	10
SMTP Einstellungen.....	11
SMTP Proxy Einstellungen .....	12
Globale Filter.....	13
Neuer Eintrag für die Blacklist.....	15
Neuer Eintrag in die Whitelist.....	16
Neues Sperrwort zur Sperrwortliste .....	17
Links Filter Einstellungen .....	17
Characterst Filter.....	18
Attachment Filter Einstellungen.....	19
Training .....	20
Verbindungstest zu einem POP3 Konto .....	21
E-Mails wiederversenden .....	22
Client Anfragen .....	22
VMCS Info .....	23
Registrieren von VMCS .....	24
Einrichten der Outlookerweiterung .....	25
Die Blackliste der Outlookerweiterung .....	26
RSS Links .....	27
Unbekannte überprüfen .....	28